

**АДМИНИСТРАЦИЯ МИРНОГО**  
**Муниципальное образование «Мирный»**  
**Архангельская область**  
**ПОСТАНОВЛЕНИЕ**

---

---

от « \_\_\_ » \_\_\_\_\_ 2014 г.

№ \_\_\_\_\_

**Об утверждении административного регламента  
предоставления муниципальной услуги  
«Выдача специальных разрешений на перевозки опасных, тяжеловесных и  
(или) крупногабаритных грузов по автомобильным дорогам местного  
значения в случаях, предусмотренных законодательством об  
автомобильных дорогах и о дорожной деятельности»**

В целях реализации Федерального закона от 27 июля 2010 года № 210-ФЗ «Об организации предоставления государственных и муниципальных услуг» администрация Мирного **п о с т а н о в л я е т :**

1. Утвердить прилагаемый административный регламент предоставления муниципальной услуги «Выдача специальных разрешений на перевозки опасных, тяжеловесных и (или) крупногабаритных грузов по автомобильным дорогам местного значения в случаях, предусмотренных законодательством об автомобильных дорогах и о дорожной деятельности».

2. Со дня вступления в силу настоящего постановления, признать утратившим силу постановление администрации Мирного от 26 июля 2012 года № 1201 «Об утверждении административного регламента предоставления муниципальной услуги «Выдача специальных разрешений на перевозки опасных, тяжеловесных и (или) крупногабаритных грузов по автомобильным дорогам местного значения в случаях, предусмотренных законодательством об автомобильных дорогах и о дорожной деятельности».

2. Настоящее постановление вступает в силу со дня его официального опубликования.

3. Контроль за исполнением постановления возложить на заместителя главы администрации Мирного И.В. Майдановича.

Глава администрации Мирного

С.В. Соколов

## УТВЕРЖДЕН

постановлением администрации Мирного  
от «\_\_\_» \_\_\_\_\_ 20\_\_ г. № \_\_\_\_\_

**АДМИНИСТРАТИВНЫЙ РЕГЛАМЕНТ  
предоставления муниципальной услуги  
«Выдача специальных разрешений на перевозки опасных, тяжеловесных и  
(или) крупногабаритных грузов по автомобильным дорогам местного  
значения в случаях, предусмотренных законодательством об  
автомобильных дорогах и о дорожной деятельности»**

## **I. ОБЩИЕ ПОЛОЖЕНИЯ**

### **1. Предмет регулирования административного регламента**

1.1. Административный регламент предоставления муниципальной услуги «Выдача специальных разрешений на перевозки опасных, тяжеловесных и (или) крупногабаритных грузов по автомобильным дорогам местного значения в случаях, предусмотренных законодательством об автомобильных дорогах и о дорожной деятельности» (далее - Регламент) определяет порядок, сроки и последовательность действий (административных процедур) и стандарт предоставления муниципальной услуги, порядок обжалования действий (бездействий) должностных лиц, муниципальных служащих, а также принимаемых ими решений при предоставлении муниципальной услуги.

### **2. Круг заявителей**

2.1. Заявителями при предоставлении муниципальной услуги являются физические и юридические лица, либо их уполномоченные представители.

### **3. Информирование о порядке предоставления муниципальной услуги**

3.1. Информационное обеспечение осуществляется непосредственно муниципальными служащими отдела жилищно-коммунального хозяйства комитета городского хозяйства муниципального учреждения «Управление

строительства и городского хозяйства администрации Мирного» (далее – отдел ЖКХ).

Информация о месте нахождения и графике работы отдела ЖКХ, предоставляющего муниципальную услугу, размещается на информационных стендах в здании администрации Мирного в соответствии с приложением № 1 к настоящему Регламенту.

3.2. Телефон/факс отдела ЖКХ: 8(81834) 5-04-15/5-02-54.

3.3. Адрес электронной почты: [otdel.zhkh.mirn@yandex.ru](mailto:otdel.zhkh.mirn@yandex.ru).

3.4. Информация о правилах предоставления муниципальной услуги может быть получена:

- 1) по телефону отдела ЖКХ;
- 2) посредством факсимильной и электронной связи;
- 3) по почте путем обращения заявителя с письменным запросом о предоставлении информации;
- 4) при личном обращении заявителя;
- 5) на официальном сайте администрации Мирного в информационно-телекоммуникационной сети «Интернет»: <http://www.mirniy.ru>;
- 6) на Архангельском региональном портале государственных и муниципальных услуг: <http://pgu.dvinaland.ru>;
- 7) в помещениях отдела ЖКХ (на информационных стендах).

3.5. Информация о муниципальной услуге (порядке получения муниципальной услуги) предоставляется муниципальными служащими отдела ЖКХ в дни и часы работы:

Понедельник-пятница	с 8 часов 30 минут до 13 часов 00 минут; с 14 часов 30 минут до 18 часов 00 минут
Суббота, воскресенье	выходной день

3.6. Основными требованиями к информированию о порядке предоставления муниципальной услуги являются:

- 1) полнота информирования;
- 2) четкость изложения информации;

- 3) достоверность предоставляемой информации;
- 4) удобство и доступность получения информации;
- 5) оперативность предоставления информации.

3.7. Консультации по вопросу информирования о порядке предоставления муниципальной услуги предоставляются по следующим вопросам:

- 1) о перечне документов, необходимых для предоставления муниципальной услуги, комплектности (достаточности) представленных документов;
- 2) о времени приема документов;
- 3) о сроках предоставления муниципальной услуги;
- 4) о порядке обжалования действий (бездействия) и решений, осуществляемых и принимаемых в ходе предоставления муниципальной услуги.

3.8. Консультации предоставляются при личном обращении, а также посредством телефонной, факсимильной, электронной и почтовой связи.

При информировании по телефону ответ на телефонный звонок должен начинаться с информации о наименовании отдела, в который позвонил заявитель, должности, фамилии, имени и отчестве принявшего телефонный звонок муниципального служащего отдела. Время разговора не должно превышать 10 минут. В случае, если муниципальный служащий, принявший телефонный звонок, не может самостоятельно ответить на поставленные вопросы, телефонный звонок должен быть переадресован (переведен) другому муниципальному служащему, либо заявителю должен быть сообщен номер телефона, по которому можно получить необходимую информацию, или указан иной способ получения информации о правилах предоставления муниципальной услуги.

Обращения заявителей по факсимильной связи, электронной почте и их письменные запросы, направленные посредством почтовой связи, рассматриваются в отделе в порядке, предусмотренном для рассмотрения

обращений граждан Российской Федерации (абзац пятый пункта 8.1 настоящего Регламента).

3.9. Информация, указанная в пунктах 3.1-3.4 настоящего Регламента, текст настоящего Регламента, образцы заполнения заявлений на получение специального разрешения для перевозки опасных, крупногабаритных и (или) тяжеловесных грузов, а также сведения о должностных лицах, уполномоченных рассматривать жалобы (претензии) заявителей на решения и действия (бездействие) муниципальных служащих, размещаются на официальном сайте администрации Мирного в информационно-телекоммуникационной сети «Интернет»: <http://www.mirniy.ru> и на информационном стенде, расположенном в отделе ЖКХ.

## **II. СТАНДАРТ ПРЕДОСТАВЛЕНИЯ МУНИЦИПАЛЬНОЙ УСЛУГИ**

### **4. Наименование муниципальной услуги**

4.1. Наименование муниципальной услуги: «Выдача специальных разрешений на перевозки опасных, тяжеловесных и (или) крупногабаритных грузов по автомобильным дорогам местного значения в случаях, предусмотренных законодательством об автомобильных дорогах и о дорожной деятельности» (далее – муниципальная услуга).

### **5. Наименование органа, предоставляющего муниципальную услугу**

5.1. Муниципальная услуга предоставляется администрацией Мирного в лице отдела жилищно-коммунального хозяйства комитета городского хозяйства муниципального учреждения «Управление строительства и городского хозяйства администрации Мирного».

Отдел ЖКХ получает информацию, в отношении владельца транспортного средства, о государственной регистрации в качестве индивидуального предпринимателя или юридического лица, зарегистрированных на территории Российской Федерации, с использованием единой системы межведомственного электронного взаимодействия и (или) подключаемых к ней региональных систем межведомственного электронного

взаимодействия по межведомственному запросу, исключая требование данных документов у заявителя.

5.2. Осуществление действий, в том числе согласований, необходимых для получения муниципальной услуги и связанных с обращением в иные государственные органы, иные органы местного самоуправления, иные органы и организации не требуется.

## **6. Описание результата предоставления муниципальной услуги**

6.1. Результатом предоставления муниципальной услуги является:

1) выдача специального разрешения на перевозку опасных грузов по автомобильным дорогам местного значения или уведомления об отказе в выдаче разрешения на перевозку опасных грузов по автомобильным дорогам местного значения;

2) выдача специального разрешения на перевозку тяжеловесных и (или) крупногабаритных грузов по автомобильным дорогам местного значения или уведомления об отказе в выдаче разрешения на перевозку тяжеловесных и (или) крупногабаритных грузов по автомобильным дорогам местного значения;

6.2. Форма специального разрешения на перевозку опасных грузов установлена в соответствии с приложением № 3 к настоящему Регламенту.

6.3. Форма специального разрешения на перевозку тяжеловесных и (или) крупногабаритных грузов установлена в соответствии с приложением № 4 к настоящему Регламенту.

## **7. Сроки предоставления муниципальной услуги**

7.1. Срок предоставления муниципальной услуги выдача специального разрешения на перевозку опасных грузов по автомобильным дорогам местного значения составляет до 6 рабочих дней со дня регистрации заявления, не считая периода времени на согласование заявки владельцами автомобильных дорог, по которым будет проходить маршрут транспортного средства, при условии соответствия документов установленным требованиям.

7.2. Срок предоставления муниципальной услуги выдача специального разрешения на перевозку тяжеловесных и (или) крупногабаритных грузов составляет:

1) в случае необходимости согласования маршрута движения транспортного средства только с владельцами автомобильных дорог, и при наличии соответствующих согласований до 11 рабочих дней, с даты регистрации заявления;

2) в случае необходимости согласования маршрута движения транспортного средства с владельцами автомобильных дорог и с Госавтоинспекцией до 15 рабочих дней, с даты регистрации заявления.

7.3. В случае, если для осуществления перевозки тяжеловесных и (или) крупногабаритных грузов требуется оценка технического состояния автомобильных дорог, их укрепление или принятие специальных мер по обустройству автомобильных дорог, их участков, а также пересекающих автомобильную дорогу сооружений и инженерных коммуникаций, срок выдачи специального разрешения увеличивается на срок проведения указанных мероприятий.

В случае отсутствия возможности использования факсимильной связи, Портала и (или) единой системы межведомственного электронного взаимодействия срок выдачи специального разрешения увеличивается на срок доставки документов Почтой России.

## **8. Перечень нормативных правовых актов, регулирующих отношения, возникающие в связи с предоставлением муниципальной услуги**

8.1. Предоставление муниципальной услуги осуществляется в соответствии со следующими нормативными правовыми актами:

Налоговым кодексом Российской Федерации;

Федеральным законом от 27 июля 2010 года № 210-ФЗ «Об организации предоставления государственных и муниципальных услуг»;

Федеральным законом от 8 ноября 2007 года № 257-ФЗ «Об автомобильных дорогах и о дорожной деятельности в Российской Федерации и о внесении изменений в отдельные законодательные акты Российской Федерации»;

Федеральным законом от 02 мая 2006 года № 59-ФЗ «О порядке рассмотрения обращений граждан Российской Федерации»;

Федеральным законом от 06 октября 2003 года № 131-ФЗ «Об общих принципах организации местного самоуправления в Российской Федерации»;

Федеральным законом от 10 декабря 1995 года № 196-ФЗ «О безопасности дорожного движения»;

постановлением Правительства Российской Федерации от 16 ноября 2009 года № 934 «О возмещении вреда, причиняемого транспортными средствами, осуществляющими перевозки тяжеловесных грузов по автомобильным дорогам российской Федерации»;

постановлением Правительства Российской Федерации от 23 октября 1993 года № 1090 «О правилах дорожного движения»;

приказом Министерства транспорта РФ от 04 июля 2011 года № 179 «Об утверждении Порядка выдачи специального разрешения на движение по автомобильным дорогам транспортного средства, осуществляющего перевозку опасных грузов»;

приказом Министерства транспорта РФ от 24 июля 2012 года № 258 «Об утверждении Порядка выдачи специального разрешения на движение по автомобильным дорогам транспортного средства, осуществляющего перевозки тяжеловесных и (или) крупногабаритных грузов»;

«Инструкцией по перевозке крупногабаритных и тяжеловесных грузов автомобильным транспортом по дорогам Российской Федерации», утвержденной Министерством транспорта РФ от 27 мая 1996 года;

постановлением администрации Мирного от 09 апреля 2012 года № 574 «О размере вреда, причиняемого транспортными средствами,

осуществляющими перевозки тяжеловесных грузов по автомобильным дорогам муниципального образования «Мирный».

## **9. Исчерпывающий перечень документов, необходимых для предоставления муниципальной услуги**

9.1. Для выдачи специального разрешения на перевозку опасных грузов физические и юридические лица, либо их уполномоченные представители, заинтересованные в предоставлении муниципальной услуги, предоставляют заявление о получении специального разрешения на движение по автомобильным дорогам транспортного средства, осуществляющего перевозку опасных грузов в соответствии с приложением № 5 к настоящему Регламенту.

К заявлению прилагаются:

- 1) документы, удостоверяющие личность заявителя либо представителя заявителя и документы, подтверждающие полномочия лица, обратившегося с заявлением от имени заявителя (оригинал, нотариально заверенная копия или копия доверенности, заверенная в установленном законодательством порядке);
- 2) копия свидетельства о регистрации транспортного средства, предполагаемого к использованию для перевозки опасных грузов;
- 3) копия документа, подтверждающего право владения указанным транспортным средством на законных основаниях, если оно не является собственностью перевозчика;
- 4) копия свидетельства о допуске транспортного средства ЕХ/II, ЕХ/III, FL, OX и AT и MEMU к перевозке опасных грузов;
- 5) копия свидетельства о подготовке водителя транспортного средства, перевозящего опасные грузы;

9.2. Для выдачи специального разрешения на перевозку крупногабаритных и (или) тяжеловесных грузов, физические и юридические лица, либо их уполномоченные представители, заинтересованные в предоставлении муниципальной услуги, предоставляют заявление для получения специального разрешения на перевозку крупногабаритных и (или)

тяжеловесных грузов в соответствии с приложением № 6 к настоящему Регламенту.

В заявлении указывается: наименование органа; наименование и организационно-правовая форма - для юридических лиц; фамилия, имя, отчество с указанием статуса индивидуального предпринимателя - для индивидуальных предпринимателей; идентификационный номер налогоплательщика и основной государственный регистрационный номер; адрес (местонахождение) юридического лица; фамилия, имя, отчество руководителя; телефон; фамилия, имя, отчество, адрес места жительства, данные документа, удостоверяющего личность, - для физических лиц и индивидуальных предпринимателей; банковские реквизиты (наименование банка, расчетный счет, корреспондентский счет, банковский индивидуальный код).

В заявлении также указываются: исходящий номер и дата заявления, наименование, адрес и телефон владельца транспортного средства, маршрут движения (пункт отправления - пункт назначения с указанием их адресов в населенных пунктах, если маршрут проходит по улично-дорожной сети населенных пунктов), вид перевозки (международная, межрегиональная, местная), срок перевозки, количество поездок, характеристика груза (наименование, габариты, масса, делимость), сведения о транспортном средстве (автопоезде) (марка и модель транспортного средства (тягача, прицепа (полуприцепа)), государственный регистрационный знак транспортного средства (тягача, прицепа (полуприцепа)), параметры транспортного средства (автопоезда) (масса транспортного средства (автопоезда) без груза/с грузом, масса тягача, прицепа (полуприцепа)), расстояние между осями, нагрузки на оси, габариты транспортного средства (автопоезда) (длина, ширина, высота), минимальный радиус поворота с грузом, необходимость автомобиля сопровождения (прикрытия), предполагаемая максимальная скорость движения транспортного средства (автопоезда).

Заявление оформляется на русском языке машинописным текстом.

К заявлению прилагаются:

1) копия документов транспортного средства (паспорт транспортного средства или свидетельство о регистрации транспортного средства), с использованием которого планируется перевозка тяжеловесных и (или) крупногабаритных грузов;

2) схема транспортного средства (автопоезда), с использованием которого планируется перевозка тяжеловесных и (или) крупногабаритных грузов, с изображением размещения такого груза в соответствии с приложением № 7 к настоящему Регламенту. На схеме транспортного средства изображается транспортное средство, планируемое к участию в перевозке, количество осей и колес на нем, взаимное расположение осей и колес, распределение нагрузки по осям и в случае неравномерного распределения нагрузки по длине оси - распределение на отдельные колеса;

3) сведения о технических требованиях к перевозке заявленного груза в транспортном положении.

4) в случае подачи заявления представителем владельца транспортного средства к заявлению также прилагается документ, подтверждающий полномочия представителя владельца транспортного средства.

9.3. Заявитель вправе представить информацию о государственной регистрации в качестве индивидуального предпринимателя или юридического лица, зарегистрированных на территории Российской Федерации в отдел ЖКХ по собственной инициативе.

9.4. От заявителя запрещено требовать:

1) предоставления документов и информации или осуществления действий, предоставление или осуществление которых не предусмотрено нормативными правовыми актами, регулирующими отношения, возникающие в связи с предоставлением муниципальной услуги;

2) представления документов и информации, которые находятся в распоряжении органов, предоставляющих муниципальные услуги, иных государственных органов, органов местного самоуправления, организаций, в

соответствии с нормативными правовыми актами РФ, нормативными правовыми актами субъектов РФ, муниципальными правовыми актами.

#### **10. Исчерпывающий перечень оснований для отказа в приёме документов, необходимых для предоставления муниципальной услуги**

10.1. Основаниями для отказа в приеме документов, необходимых для предоставления муниципальной услуги, является:

- 1) несоответствие документов, указанных в пунктах 9.1, 9.2 настоящего Регламента, установленным требованиям;
- 2) ненадлежащее оформление заявления (отсутствие в заявлении подписи заявителя, наличие незаполненных граф);
- 3) отсутствие полномочий у лица на подачу заявления (в случае подачи заявления представителем заявителя).

10.2. Общий отдел администрации Мирного, принявший решение об отказе в регистрации заявления, обязан незамедлительно проинформировать заявителя о принятом решении с указанием оснований принятия данного решения.

#### **11. Исчерпывающий перечень оснований для приостановления или отказа в предоставлении муниципальной услуги**

11.1. Оснований для приостановления предоставления муниципальной услуги по заявлению на выдачу специального разрешения на перевозку опасных грузов не установлено.

11.2. Приостановление предоставления муниципальной услуги по заявлению на выдачу специального разрешения на перевозку тяжеловесных и (или) крупногабаритных грузов осуществляется в случаях нарушения владельцами автомобильных дорог или согласующими организациями установленных сроков согласования. Приостановление предоставления муниципальной услуги по заявлению на выдачу специального разрешения на перевозку тяжеловесных и (или) крупногабаритных грузов осуществляется до получения ответа от владельцев автомобильных дорог или согласующих

организаций, с предоставлением заявителю информации о причинах приостановления.

11.3. Перечень оснований для отказа в предоставлении муниципальной услуги по заявлению на выдачу специального разрешения на перевозку опасных грузов:

- 1) администрация Мирного не вправе выдавать специальное разрешение по заявленному маршруту;
- 2) предоставлены недостоверные и (или) неполные сведения, а также отсутствуют документы, указанные в п. 9.1 ст. 9 настоящего Регламента;
- 3) мотивированный отказ владельца автомобильной дороги в согласовании маршрута транспортного средства, осуществляющего перевозку опасных грузов.

11.4. Перечень оснований для отказа в предоставлении муниципальной услуги по заявлению на выдачу специального разрешения на перевозку тяжеловесных и (или) крупногабаритных грузов:

- 1) администрация Мирного не вправе выдавать специальное разрешение по заявленному маршруту;
- 2) сведения, предоставленные в заявлении и документах, не соответствуют техническим характеристикам транспортного средства и груза, а также технической возможности осуществления заявленной перевозки тяжеловесных и (или) крупногабаритных грузов;
- 3) установленные требования о перевозке делимого груза не соблюдены;
- 4) при согласовании маршрута установлена невозможность осуществления перевозки по заявленному маршруту транспортным средством с заявленными техническими характеристиками в связи с техническим состоянием автомобильной дороги, искусственного сооружения или инженерных коммуникаций, а также по требованиям безопасности дорожного движения;
- 5) отсутствует согласие заявителя на:

- проведение оценки технического состояния автомобильной дороги в установленных законодательством случаях;

- принятие специальных мер по обустройству пересекающих автомобильную дорогу сооружений и инженерных коммуникаций, определенных согласно проведенной оценке технического состояния автомобильной дороги и в установленных законодательством случаях;

- укрепление автомобильных дорог или принятие специальных мер по обустройству автомобильных дорог или их участков, определенных согласно проведенной оценке технического состояния автомобильной дороги и в установленных законодательством случаях;

6) заявитель не произвел оплату оценки технического состояния автомобильных дорог, их укрепления в случае, если такие работы были проведены по согласованию с заявителем;

7) заявитель не произвел оплату принятия специальных мер по обустройству автомобильных дорог, их участков, а также пересекающих автомобильную дорогу сооружений и инженерных коммуникаций, если такие работы были проведены по согласованию с заявителем;

8) заявитель не внес плату в счет возмещения вреда, причиняемого автомобильным дорогам транспортным средством, осуществляющим перевозку тяжеловесных грузов;

9) заявитель не произвел оплату государственной пошлины за выдачу специального разрешения (кроме международных автомобильных перевозок тяжеловесных и (или) крупногабаритных грузов);

10) отсутствие оригинала заявления и схемы автопоезда на момент выдачи специального разрешения, заверенных регистрационных документов транспортного средства, если заявление и документы направлялись в уполномоченный орган с использованием факсимильной связи.

Информирование заявителя об отказе в выдаче специального разрешения по основаниям, указанным в подпунктах 1 - 3 настоящего пункта, осуществляется в течение четырех рабочих дней со дня регистрации заявления.

## **12. Перечень услуг, необходимых и обязательных для предоставления муниципальной услуги**

12.1. Перечень услуг, необходимых и обязательных для предоставления муниципальной услуги, в том числе сведения о документе (документах), выдаваемом (выдаваемых) организациями, участвующими в предоставлении муниципальной услуги не установлены.

## **13. Порядок, размер и основания взимания государственной пошлины или иной платы, взимаемой за предоставление муниципальной услуги**

13.1. За выдачу специального разрешения на движение по автомобильной дороге транспортного средства, осуществляющего перевозки опасных грузов (за исключением транспортного средства, осуществляющего международные автомобильные перевозки), в соответствии пунктом 111 части 1 статьи 333.33 Налогового кодекса Российской Федерации взимается государственная пошлина в размере 800 рублей.

В соответствии пунктом 6 части 1 статьи 333.18 Налогового кодекса Российской Федерации заявитель уплачивает государственную пошлину до подачи заявлений и (или) документов в администрацию Мирного.

13.2. За выдачу специального разрешения на движение по автомобильной дороге транспортного средства, осуществляющего перевозки тяжеловесных и (или) крупногабаритных грузов (за исключением транспортного средства, осуществляющего международные автомобильные перевозки), в соответствии пунктом 111 части 1 статьи 333.33 Налогового кодекса Российской Федерации, взимается государственная пошлина в размере 1000 рублей.

В соответствии пунктом 6 части 1 статьи 333.18 Налогового кодекса Российской Федерации заявитель уплачивает государственную пошлину до подачи заявлений и (или) документов в администрацию Мирного.

13.3. При предоставлении муниципальной услуги по заявлению на выдачу специального разрешения на перевозки тяжеловесных грузов, взимается плата в счёт возмещения вреда, причиняемого транспортными средствами,

осуществляющими перевозки тяжеловесных грузов по автомобильным дорогам местного значения в порядке, установленном постановлением Правительства Российской Федерации от 16 ноября 2009 года № 934 «О возмещении вреда, причиняемого транспортными средствами, осуществляющими перевозки тяжеловесных грузов по автомобильным дорогам Российской Федерации».

Внесение платы в счет возмещения вреда осуществляется при оформлении специального разрешения на движение транспортных средств.

#### **14. Порядок, размер и основания взимания платы за предоставление услуг, необходимых и обязательных для предоставления муниципальной услуги**

14.1. Плата за предоставление услуг, необходимых и обязательных для предоставления муниципальной услуги не установлена.

#### **15. Максимальный срок ожидания в очереди при подаче запроса о предоставлении муниципальной услуги и получении результата предоставления муниципальной услуги**

15.1. Максимальный срок ожидания в очереди при подаче запроса о предоставлении муниципальной услуги и получении результата предоставления муниципальной услуги составляет 15 минут.

#### **16. Срок регистрации запроса заявителя**

16.1. Максимальный срок регистрации запроса заявителя о предоставлении муниципальной услуги составляет один рабочий день.

#### **17. Требования к помещениям, в которых предоставляется муниципальная услуга**

17.1. Помещения, предназначенные для предоставления муниципальной услуги, обозначаются соответствующими табличками с указанием номера кабинета, названия соответствующего отдела, фамилий, имен и отчеств муниципальных служащих, организующих предоставление муниципальной услуги, мест приема и выдачи документов, мест информирования заявителей, графика работы с заявителями.

Для ожидания приема отводятся места, оснащенные стульями и столами для возможности оформления документов.

## **18. Показатели доступности и качества муниципальной услуги**

18.1. Показателями доступности предоставления муниципальной услуги являются:

1) получение полной, актуальной и достоверной информации о порядке предоставления муниципальной услуги;

2) обеспечение заявителям возможности обращения за предоставлением муниципальной услуги через представителя;

3) минимальное количество взаимодействия заявителя с должностными лицами и муниципальными служащими при предоставлении муниципальной услуги;

4) получение муниципальной услуги своевременно и в соответствии со стандартом предоставления муниципальной услуги;

5) возможность заявителя, в любое время предоставления муниципальной услуги, получать информацию о ходе предоставления муниципальной услуги посредством личного обращения, а также посредством телефонной и (или) электронной связи.

18.2 Показателями качества предоставления муниципальной услуги являются:

1) отсутствие случаев нарушения сроков при предоставлении муниципальной услуги;

2) отсутствие жалоб со стороны заявителя;

3) отсутствие случаев удовлетворения в судебном порядке заявлений заявителей, оспаривающих действия (бездействие) муниципальных служащих отдела ЖКХ и решений отдела ЖКХ.

## **19. Иные требования, в том числе особенности предоставления муниципальной услуги в электронной форме**

19.1. Предоставление муниципальной услуги в электронной форме.

1) Заявление и сканированные копии документов, указанных в пункте 9.1 настоящего Регламента, могут быть поданы в электронной форме заявителем после регистрации на Архангельском региональном портале государственных и муниципальных услуг <http://pgu.dvinaland.ru> из «личного кабинета» заявителя.

2) Предоставление муниципальной услуги при подаче заявления в электронной форме осуществляется в том же порядке, что и рассмотрение заявлений, полученных лично от заявителей. При получении результата муниципальной услуги, заявитель предоставляет муниципальному служащему, ответственному за предоставление муниципальной услуги, оригиналы документов, указанных в пункте 9.1 настоящего Регламента, для сверки с ранее предоставленными копиями.

### **III. СОСТАВ, ПОСЛЕДОВАТЕЛЬНОСТЬ И СРОКИ ВЫПОЛНЕНИЯ АДМИНИСТРАТИВНЫХ ПРОЦЕДУР, ТРЕБОВАНИЯ К ПОРЯДКУ ИХ ВЫПОЛНЕНИЯ**

#### **20. Исчерпывающий перечень административных процедур**

20.1. Предоставление муниципальной услуги включает в себя следующие административные процедуры:

- 1) прием и регистрация заявления с прилагаемыми документами;
- 2) рассмотрение заявления и представленных документов (оценка технической возможности реализации запрашиваемой муниципальной услуги, согласование маршрута), принятие решения о предоставлении муниципальной услуги либо об отказе в её предоставлении;
- 3) выдача специального разрешения, либо уведомления об отказе в выдаче специального разрешения.

20.2 Блок – схема последовательности действий при предоставлении муниципальной услуги установлена согласно приложению № 2 к настоящему Регламенту.

#### **21. Приём и регистрация заявления с прилагаемыми документами**

21.1. Основанием для начала административной процедуры является обращение заявителя в общий отдел администрации Мирного, в дни и часы

приёма, согласно приложению № 1 к настоящему Регламенту, с запросом и прилагаемыми документами, указанными в пункте 9 настоящего Регламента.

Регистрацию заявления осуществляет специалист общего отдела администрации Мирного.

Специалист общего отдела администрации Мирного, при наличии оснований, предусмотренных пунктом 10.1 статьи 10 настоящего Регламента, отказывает в принятии документов о чём, в порядке установленном пунктом 10.2 статьи 10 настоящего Регламента, уведомляет заявителя.

21.2. Результатом административной процедуры является приём и регистрация заявления или отказ в приёме документов.

21.3. Максимальная продолжительность административной процедуры:

1) регистрация заявления на выдачу специального разрешения на перевозку опасных грузов или отказ в приёме документов осуществляется в день получения заявления;

2) регистрация заявления на выдачу специального разрешения на перевозку тяжеловесных и (или) крупногабаритных грузов или отказ в приёме документов осуществляется в течение одного рабочего дня с даты поступления.

**22. Рассмотрение заявления и представленных документов (оценка технической возможности реализации запрашиваемой муниципальной услуги), принятие решения о предоставлении муниципальной услуги либо об отказе в её предоставлении**

22.1. Основанием для начала административной процедуры является регистрация заявления.

22.2. В день регистрации заявления, первый заместитель главы администрации Мирного рассматривает заявление и прилагаемые документы и направляет их начальнику муниципального учреждения «Управление строительства и городского хозяйства администрации Мирного» (далее – Управление).

22.3. Начальник Управления передаёт заявление и документы председателю комитета городского хозяйства Управления, который, в свою

очередь, передаёт начальнику отдела ЖКХ, он определяет муниципального служащего отдела ЖКХ, ответственного за предоставление муниципальной услуги.

#### 22.4. Муниципальный служащий отдела ЖКХ:

1) В течение трех рабочих дней, с момента регистрации заявления на выдачу специального разрешения на перевозку опасных грузов, проводит проверку полноты и достоверности указанных сведений, соответствие технических характеристик транспортного средства требованиям безопасности при перевозке заявленного опасного груза и принимает одно из следующих решений:

- направить владельцам автомобильных дорог, по которым проходит маршрут транспортного средства, осуществляющего перевозку опасных грузов, заявку на согласование маршрута транспортного средства, осуществляющего перевозку опасных грузов;

- отказать в выдаче специального разрешения по основаниям, предусмотренным п.п. 1, 2 п. 11.3 настоящего Регламента.

Заявка должна содержать следующие сведения:

- номер и дату;
- полное наименование собственника, владельца автомобильной дороги, в чей адрес направляется заявка, с указанием его места нахождения;
- маршрут перевозки опасного груза (начальный, основной промежуточный и конечный пункт автомобильной дороги);
- сведения о перевозимом опасном грузе: наименование и описание опасного груза, класс, номер ООН.

Письменное уведомление заявителя о направлении владельцам автомобильных дорог, по которым проходит маршрут транспортного средства, осуществляющего перевозку опасных грузов, заявки на согласование маршрута транспортного средства, осуществляющего перевозку опасных грузов осуществляется муниципальным служащим отдела ЖКХ в течение 1 рабочего дня со дня принятия соответствующего решения. Уведомление об отказе в

выдаче специального разрешения по основаниям, предусмотренным п.п. 1, 2 п. 11.3 настоящего Регламента, в течение 1 рабочего дня со дня принятия соответствующего решения подписывается главой администрации Мирного и направляется заявителю посредством почтовой связи специалистом общего отдела администрации Мирного или выдаётся заявителю лично муниципальным служащим отдела ЖКХ.

2) В течение четырёх рабочих дней, с момента регистрации заявления на выдачу специального разрешения на перевозку тяжеловесных и (или) крупногабаритных грузов:

- проверяет наличие полномочий на выдачу специального разрешения по заявленному маршруту;

- проверяет сведения, предоставленные в заявлении и документах, на соответствие технических характеристик транспортного средства и груза, а также технической возможности осуществления заявленной перевозки тяжеловесных и (или) крупногабаритных грузов;

- проверяет информацию о государственной регистрации в качестве индивидуального предпринимателя или юридического лица (для российских перевозчиков) с использованием единой системы межведомственного электронного взаимодействия и подключаемых к ней региональных систем межведомственного электронного взаимодействия;

- проверяет соблюдение требований о перевозке делимого груза;

- устанавливает путь следования по заявленному маршруту;

- определяет владельцев автомобильных дорог по пути следования заявленного маршрута;

- направляет в адрес владельцев автомобильных дорог, по дорогам которых проходит данный маршрут, часть маршрута, заявку на согласование маршрута транспортного средства, осуществляющего перевозки тяжеловесных и (или) крупногабаритных грузов.

Заявка должна содержать следующие сведения:

- наименование органа, направившего заявку, исходящий номер и дата заявки;

- вид перевозки;

- маршрут движения (участок маршрута);

- наименование и адрес владельца транспортного средства;

- государственный регистрационный знак транспортного средства;

- предполагаемый срок и количество поездок;

- характеристика груза (наименование, габариты, масса);

- параметры транспортного средства (автопоезда) (расстояние между осями, нагрузки на оси, количество осей, масса транспортного средства (автопоезда) без груза/с грузом, габариты транспортного средства (автопоезда));

- необходимость автомобиля прикрытия (сопровождения), предполагаемая скорость движения, подпись должностного лица (в случае направления заявки на бумажном носителе).

Согласование маршрута транспортного средства, осуществляющего перевозки тяжеловесных грузов, осуществляется муниципальным служащим отдела ЖКХ с владельцами автомобильных дорог, по которым проходит такой маршрут (далее - владельцы автомобильных дорог).

Согласование маршрута транспортного средства, осуществляющего перевозки крупногабаритных грузов, осуществляется муниципальным служащим отдела ЖКХ с владельцами автомобильных дорог и органами управления Государственной инспекции безопасности дорожного движения Министерства внутренних дел Российской Федерации (далее - Госавтоинспекция).

Согласование с Госавтоинспекцией проводится также в случаях, если для движения транспортного средства, осуществляющего перевозки тяжеловесных грузов, требуется:

- укрепление отдельных участков автомобильных дорог;

- принятие специальных мер по обустройству автомобильных дорог и пересекающих их сооружений и инженерных коммуникаций в пределах маршрута транспортного средства;

- изменение организации дорожного движения по маршруту движения транспортного средства, осуществляющего перевозки тяжеловесных и (или) крупногабаритных грузов;

- введение ограничений в отношении движения других транспортных средств по требованиям обеспечения безопасности дорожного движения.

При согласовании маршрута транспортного средства, осуществляющего перевозки тяжеловесных грузов, владельцем автомобильной дороги в адрес муниципального служащего направляется расчет платы в счет возмещения вреда, причиняемого автомобильным дорогам транспортным средством, осуществляющим перевозку тяжеловесного груза.

Особенности согласования маршрута транспортного средства, осуществляющего перевозки тяжеловесных и (или) крупногабаритных грузов, для движения которого требуется оценка технического состояния автомобильных дорог, их укрепление или принятие специальных мер по обустройству автомобильных дорог, их участков, а также пересекающих автомобильную дорогу сооружений и инженерных коммуникаций осуществляется в порядке, предусмотренном п. 22.7 настоящей статьи.

В случаях, установленных п.п. 1-3 п. 11.4 настоящего Регламента, муниципальный служащий отдела ЖКХ подготавливает проект уведомления об отказе в предоставлении муниципальной услуги, которое подписывается главой администрации Мирного и направляется заявителю посредством почтовой связи специалистом общего отдела администрации Мирного или выдаётся заявителю лично муниципальным служащим отдела ЖКХ не позднее 4 рабочих дней со дня регистрации заявления.

22.5. Муниципальный служащий отдела ЖКХ принимает решение о выдаче специального разрешения на перевозку опасных грузов или об отказе в его выдаче, при наличии оснований, предусмотренных п.п. 3 п. 11.3 настоящего

Регламента, в течение двух рабочих дней со дня поступления от всех владельцев автомобильных дорог, по которым проходит маршрут транспортного средства, осуществляющего перевозку опасных грузов, согласований такого маршрута или отказа в его согласовании.

Муниципальный служащий отдела ЖКХ в течение 1 рабочего дня готовит проект специального разрешения на движение по автомобильным дорогам транспортного средства, осуществляющего перевозку опасных грузов или проект уведомления об отказе в предоставлении муниципальной услуги и направляет главе администрации Мирного для подписания.

Глава администрации Мирного в день поступления от муниципального служащего отдела ЖКХ документов, рассматривает представленные материалы и подписывает специальное разрешение на движение по автомобильным дорогам транспортного средства, осуществляющего перевозку опасных грузов, или уведомление об отказе в предоставлении муниципальной услуги и передаёт в общий отдел администрации Мирного для направления заявителю посредством почтовой связи или муниципальному служащему отдела ЖКХ для выдачи заявителю лично.

22.6. Муниципальный служащий отдела ЖКХ принимает решение о выдаче специального разрешения на перевозку тяжеловесных и (или) крупногабаритных грузов или об отказе в его выдаче при наличии оснований, предусмотренных п.п. 4, 5 п. 11.4 настоящего Регламента, в течение одного рабочего дня со дня поступления от всех владельцев автомобильных дорог, по которым проходит маршрут транспортного средства, осуществляющего перевозку тяжеловесных и (или) крупногабаритных грузов, согласований такого маршрута или отказа в его согласовании.

Муниципальный служащий отдела ЖКХ в течение 1 рабочего дня готовит проект специального разрешения на движение по автомобильным дорогам транспортного средства, осуществляющего перевозку тяжеловесных и (или) крупногабаритных грузов и направляет главе администрации Мирного для подписания, а в случаях, установленных абзацами четвёртым и пятым п.п. 2

п. 22.4 настоящего Регламента, направляет в адрес Госавтоинспекции заявку на согласование маршрута транспортного средства, осуществляющего перевозку тяжеловесных и (или) крупногабаритных грузов, которая состоит из оформленного специального разрешения с приложением копий документов, указанных в абзаце пятом п. 9.2 настоящего Регламента.

Заявка регистрируется Госавтоинспекцией в течение одного рабочего дня, с даты её получения. Согласование маршрута транспортного средства, осуществляющего перевозки тяжеловесных и (или) крупногабаритных грузов, проводится Госавтоинспекцией в течение четырех рабочих дней с даты регистрации заявки.

Проект уведомления об отказе в предоставлении муниципальной услуги, в соответствии с абзацем первым настоящего пункта, муниципальный служащий направляет главе администрации Мирного для подписания в день принятия решения об отказе в выдаче специального разрешения на перевозку тяжеловесных и (или) крупногабаритных грузов.

После согласования маршрута транспортного средства, осуществляющего перевозку тяжеловесных и (или) крупногабаритных грузов Госавтоинспекцией, муниципальный служащий отдела ЖКХ направляет проект специального разрешения на движение по автомобильным дорогам транспортного средства, осуществляющего перевозку тяжеловесных и (или) крупногабаритных грузов главе администрации Мирного для подписания.

Глава администрации Мирного в день поступления от муниципального служащего отдела ЖКХ документов, рассматривает представленные материалы и подписывает специальное разрешение на движение по автомобильным дорогам транспортного средства, осуществляющего перевозку тяжеловесных и (или) крупногабаритных грузов или уведомление об отказе в предоставлении муниципальной услуги, и передаёт в общий отдел администрации Мирного для направления заявителю посредством почтовой связи или муниципальному служащему отдела ЖКХ для выдачи заявителю лично.

22.7. В случае, если для осуществления перевозки тяжеловесных и (или) крупногабаритных грузов требуется принятие специальных мер по обустройству пересекающих автомобильную дорогу сооружений и инженерных коммуникаций, владелец автомобильной дороги (участка автомобильной дороги) направляет в течение 1 рабочего дня со дня регистрации им заявки от муниципального служащего отдела ЖКХ соответствующую заявку владельцам данных сооружений и инженерных коммуникаций и информирует об этом муниципального служащего отдела ЖКХ.

Владельцы пересекающих автомобильную дорогу сооружений и инженерных коммуникаций в течение двух рабочих дней со дня регистрации ими заявки направляют владельцу автомобильной дороги и муниципального служащего отдела ЖКХ информацию о предполагаемом размере расходов на принятие указанных мер и условиях их проведения.

Муниципальный служащий отдела ЖКХ в течение одного рабочего дня со дня получения информации от владельцев пересекающих автомобильную дорогу сооружений и инженерных коммуникаций информирует об этом заявителя (в случае подачи заявления с использованием Портала информирование заявителя о принятом решении происходит через личный кабинет заявителя на Портале).

При получении согласия от заявителя муниципальный служащий отдела ЖКХ направляет такое согласие владельцу пересекающих автомобильную дорогу сооружений и инженерных коммуникаций.

В случае, если маршрут транспортного средства, осуществляющего перевозки тяжеловесных и (или) крупногабаритных грузов, проходит через железнодорожные переезды, владельцы автомобильных дорог направляют в течение 1 рабочего дня со дня регистрации ими заявки соответствующую заявку владельцам инфраструктуры железнодорожного транспорта, в ведении которых находятся такие железнодорожные переезды, если:

ширина транспортного средства с грузом или без груза составляет 5 м и более и высота от поверхности дороги 4,5 м и более;

длина транспортного средства с одним прицепом превышает 22 м или автопоезд имеет два и более прицепа;

скорость движения транспортного средства менее 8 км/ч.

В этом случае согласование владельцами инфраструктуры железнодорожного транспорта осуществляется в течение трех дней с даты получения заявки.

В случае, если требуется принятие специальных мер по обустройству пересекающих автомобильную дорогу сооружений и инженерных коммуникаций, а также если маршрут транспортного средства, осуществляющего перевозки тяжеловесных и (или) крупногабаритных грузов, проходит через железнодорожные переезды, согласование от владельцев сооружений и инженерных коммуникаций либо от владельцев инфраструктуры железнодорожного транспорта может направляться непосредственно муниципальному служащему отдела ЖКХ.

В случае, если требуется оценка технического состояния автомобильных дорог, в том числе в случае, когда масса транспортного средства (автопоезда) с грузом или без превышает фактическую грузоподъемность искусственных дорожных сооружений, расположенных по маршруту транспортного средства, осуществляющего перевозку тяжеловесного груза, владельцы автомобильных дорог в течение двух рабочих дней с даты регистрации ими заявки, полученной от уполномоченного органа, направляют муниципальному служащему отдела ЖКХ информацию о необходимости проведения оценки технического состояния автомобильных дорог или их участков и предполагаемых расходах на осуществление указанной оценки.

Муниципальный служащий отдела ЖКХ в течение 2 рабочих дней с даты получения от владельца автомобильной дороги информации о необходимости и условиях проведения оценки технического состояния автомобильных дорог или их участков и предполагаемых расходах на осуществление указанной оценки уведомляет об этом заявителя.

Заявитель в срок до 5 рабочих дней направляет муниципальному служащему отдела ЖКХ согласие на проведение оценки технического состояния автомобильных дорог или их участков и на оплату расходов. В случае получения отказа заявителя (отсутствия согласия заявителя в установленный срок) от проведения оценки технического состояния автомобильных дорог или их участков и на оплату расходов муниципальный служащий отдела ЖКХ принимает решение об отказе в оформлении специального разрешения, о чем сообщает заявителю.

Срок проведения оценки технического состояния автомобильных дорог и (или) их участков не должен превышать 30 рабочих дней.

По результатам оценки технического состояния автомобильных дорог или их участков определяется возможность осуществления перевозки тяжеловесных и (или) крупногабаритных грузов по заявленному маршруту, условия такой перевозки, а также необходимость укрепления автомобильных дорог или принятия специальных мер по обустройству автомобильных дорог или их участков и расходы на проведение указанных мероприятий.

Заявители возмещают владельцам автомобильных дорог расходы на проведение оценки технического состояния автомобильных дорог путем возмещения расходов исполнителям, проводившим данную оценку.

Информация о результатах оценки технического состояния автомобильных дорог или их участков направляется владельцами автомобильных дорог в адрес муниципального служащего отдела ЖКХ.

Муниципальный служащий отдела ЖКХ в течение 3 рабочих дней со дня получения ответов от владельцев автомобильных дорог информирует об этом заявителя.

Заявитель в срок до 5 рабочих дней направляет муниципальному служащему отдела ЖКХ согласие на проведение укрепления автомобильных дорог или принятия специальных мер по обустройству автомобильных дорог или их участков.

В случае получения отказа заявителя (отсутствия согласия заявителя в установленный срок) от проведения укрепления автомобильных дорог или принятия специальных мер по обустройству автомобильных дорог или их участков муниципальный служащий отдела ЖКХ принимает решение об отказе в оформлении специального разрешения, о чем сообщает заявителю.

Сроки и условия проведения укрепления автомобильных дорог и (или) принятия специальных мер по обустройству автомобильных дорог или их участков определяются в зависимости от объема выполняемых работ владельцами автомобильных дорог и пересекающих автомобильную дорогу сооружений и инженерных коммуникаций.

Заявители возмещают владельцам автомобильных дорог расходы на укрепление автомобильных дорог или принятия специальных мер по обустройству автомобильных дорог или их участков путем возмещения расходов исполнителям, проводившим данные работы.

После проведения оценки технического состояния автомобильных дорог или их участков и (или) укрепления автомобильных дорог или принятия специальных мер по обустройству автомобильных дорог или их участков владельцы автомобильных дорог направляют муниципальному служащему отдела ЖКХ согласование маршрута тяжеловесных и (или) крупногабаритных грузов по заявленному маршруту и расчет платы в счет возмещения вреда, причиняемого автомобильным дорогам транспортным средством, осуществляющим перевозку тяжеловесного груза.

В случае, если характеристики автомобильных дорог или пересекающих автомобильную дорогу сооружений и инженерных коммуникаций не позволяют осуществить перевозку тяжеловесных и (или) крупногабаритных грузов по указанному в заявлении маршруту, владельцы автомобильных дорог направляют муниципальному служащему отдела ЖКХ мотивированный отказ в согласовании заявки.

В случае, если для осуществления перевозки тяжеловесных и (или) крупногабаритных грузов требуется проведение указанных выше мероприятий,

срок выдачи специального разрешения увеличивается на срок проведения соответствующих мероприятий.

22.8. Муниципальный служащий отдела ЖКХ при получении необходимых согласований в соответствии с настоящим Регламентом доводит до заявителя размер платы в счёт возмещения вреда, причиняемого автомобильным дорогам транспортным средством, осуществляющим перевозку тяжеловесного груза.

22.9. Результатом административной процедуры является специальное разрешение на перевозку опасных, тяжеловесных и (или) крупногабаритных грузов по автомобильным дорогам местного значения в случаях, предусмотренных законодательством об автомобильных дорогах и о дорожной деятельности, или уведомление об отказе в предоставлении муниципальной услуги.

22.10. Максимальная продолжительность административной процедуры составляет:

1) до 9 рабочих дней с даты регистрации заявления в случае, если требуется согласование только владельцев автомобильных дорог, и при наличии соответствующих согласований;

2) до 13 рабочих дней с даты регистрации заявления в случае необходимости согласования маршрута транспортного средства с Госавтоинспекцией.

### **23. Выдача специального разрешения либо уведомления об отказе в выдаче специального разрешения**

23.1. Основанием для начала административной процедуры является поступление в общий отдел администрации Мирного для направления заявителю по средствам почтовой связи или муниципальному служащему отдела ЖКХ для выдачи заявителю лично специального разрешения на перевозку опасных, тяжеловесных и (или) крупногабаритных грузов по автомобильным дорогам местного значения в случаях, предусмотренных

законодательством об автомобильных дорогах и о дорожной деятельности, или уведомления об отказе в предоставлении муниципальной услуги.

23.2. Специалист общего отдела администрации Мирного, в течение 3 календарных дней направляет заявителю посредством почтовой связи специальное разрешение на перевозку опасных, тяжеловесных и (или) крупногабаритных грузов по автомобильным дорогам местного значения в случаях, предусмотренных законодательством об автомобильных дорогах и о дорожной деятельности, или в течение 1 календарного дня уведомление об отказе в предоставлении муниципальной услуги.

Муниципальный служащий отдела ЖКХ в течение 1 календарного дня осуществляет выдачу заявителям лично специального разрешения на перевозку опасных, тяжеловесных и (или) крупногабаритных грузов по автомобильным дорогам местного значения в случаях, предусмотренных законодательством об автомобильных дорогах и о дорожной деятельности, или уведомления об отказе в предоставлении муниципальной услуги.

Направление заявителю посредством почтовой связи или выдача заявителю лично специального разрешения на перевозки тяжеловесных грузов осуществляется при представлении заявителем документа, подтверждающего внесение платы в счёт возмещения вреда, причиняемого транспортными средствами, осуществляющими перевозки тяжеловесных грузов по автомобильным дорогам местного значения.

23.3. Результатом административной процедуры является направление или выдача заявителю специального разрешения на перевозку опасных, тяжеловесных и (или) крупногабаритных грузов по автомобильным дорогам местного значения в случаях, предусмотренных законодательством об автомобильных дорогах и о дорожной деятельности, или уведомления об отказе в предоставлении муниципальной услуги.

23.4. Максимальная продолжительность административной процедуры составляет:

1) до 11 рабочих дней с даты регистрации заявления в случае, если требуется согласование только владельцев автомобильных дорог, и при наличии соответствующих согласований;

2) до 15 рабочих дней с даты регистрации заявления в случае необходимости согласования маршрута транспортного средства с Госавтоинспекцией.

В случае отсутствия возможности использования факсимильной связи, Портала и (или) единой системы межведомственного электронного взаимодействия срок выдачи специального разрешения увеличивается на срок доставки документов Почтой России.

#### **IV. ФОРМЫ КОНТРОЛЯ ЗА ПРЕДОСТАВЛЕНИЕМ МУНИЦИПАЛЬНОЙ УСЛУГИ**

##### **24. Порядок осуществления текущего контроля**

24.1. Текущий контроль за соблюдением и исполнением положений настоящего Регламента и иных нормативных правовых актов, устанавливающих требования к предоставлению муниципальной услуги, а также за принятие решений ответственными лицами осуществляется:

- 1) главой администрации Мирного;
- 2) начальником Управления;
- 3) начальником отдела ЖКХ.

24.2. Текущий контроль осуществляется путем проведения указанными в п.п. 24.1 п. 24 настоящего Регламента лицами проверок соблюдения и исполнения муниципальными служащими, ответственными за предоставление муниципальной услуги, положений настоящего Регламента и иных нормативных правовых актов, устанавливающих требования к предоставлению муниципальной услуги, а также за принятие решений ответственными лицами.

**25. Порядок и периодичность осуществления плановых и внеплановых проверок полноты и качества предоставления муниципальной услуги**

25.1. Контроль за полнотой и качеством предоставления муниципальной услуги включает в себя проведение проверок, выявление и устранение нарушений прав заявителей на предоставление муниципальной услуги, рассмотрение, принятие решений и подготовку ответов на обращения заявителей на предоставление муниципальной услуги, содержащие жалобы на решения, действия (бездействие) муниципальных служащих.

25.2. Проведение проверок может носить плановый характер и внеплановый характер.

Проведение плановых проверок осуществляется не реже одного раза в квартал.

Проведение внеплановых проверок осуществляется на основании обращения (претензий) заявителей о фактах нарушений при предоставлении муниципальной услуги.

**26. Ответственность муниципальных служащих администрации Мирного, её отраслевых органов и иных должностных лиц администрации Мирного за решения и действия (бездействие), принимаемые (осуществляемые) в ходе предоставления муниципальной услуги**

26.1. По результатам проведенных проверок, в случае выявления нарушений, виновные лица несут дисциплинарную и административную ответственность в случаях и порядке, предусмотренном законодательством.

**27. Положения, характеризующие требования к порядку и формам контроля за предоставлением государственной услуги, в том числе со стороны граждан, их объединений и организаций**

27.1. Контроль за предоставлением муниципальной услуги, в том числе со стороны граждан, их объединений и организаций осуществляется посредством открытости деятельности администрации Мирного его органов, должностных лиц и муниципальных служащих при предоставлении муниципальной услуги, получения полной, актуальной и достоверной информации о порядке предоставления муниципальной услуги и возможности досудебного

рассмотрения обращений (жалоб) в процессе получения муниципальной услуги.

#### **V. ДОСУДЕБНЫЙ (ВНЕСУДЕБНЫЙ) ПОРЯДОК ОБЖАЛОВАНИЯ РЕШЕНИЙ И ДЕЙСТВИЙ (БЕЗДЕЙСТВИЯ) ОРГАНА, ПРЕДОСТАВЛЯЮЩЕГО МУНИЦИПАЛЬНУЮ УСЛУГУ, А ТАКЖЕ ДОЛЖНОСТНЫХ ЛИЦ .МУНИЦИПАЛЬНЫХ СЛУЖАЩИХ**

28.1. Заявитель может обратиться с жалобой в случае нарушения стандарта предоставления муниципальной услуги, нарушения установленного порядка предоставления муниципальной услуги, включая:

1) нарушение срока регистрации запроса заявителя о предоставлении муниципальной услуги;

2) нарушение срока предоставления муниципальной услуги;

3) требование у заявителя документов, не предусмотренных нормативными правовыми актами Российской Федерации, нормативными правовыми актами Архангельской области, муниципальными правовыми актами муниципального образования «Мирный» (в том числе настоящим административным регламентом) для предоставления муниципальной услуги;

4) отказ в приеме у заявителя документов, предоставление которых предусмотрено нормативными правовыми актами Российской Федерации, нормативными правовыми актами Архангельской области, муниципальными правовыми актами муниципального образования «Мирный» (в том числе настоящим административным регламентом) для предоставления муниципальной услуги;

5) отказ в предоставлении муниципальной услуги, если основания отказа не предусмотрены федеральными законами и принятыми в соответствии с ними иными нормативными правовыми актами Российской Федерации, нормативными правовыми актами Архангельской области, муниципальными правовыми актами муниципального образования «Мирный» (в том числе настоящим административным регламентом);

б) затребование с заявителя при предоставлении государственной услуги платы, не предусмотренной нормативными правовыми актами Российской Федерации, нормативными правовыми актами Архангельской области, муниципальными правовыми актами муниципального образования «N» (в том числе настоящим административным регламентом);

7) отказ органа, должностного лица органа в исправлении допущенных опечаток и ошибок в выданных в результате предоставления муниципальной услуги документах либо нарушение установленного срока таких исправлений.

28.2. Жалобы, указанные в пункте 1 настоящего административного регламента, подаются:

1) на решения и действия (бездействие) муниципальных служащих органа (кроме заместителя руководителя) - заместителю руководителя (по подведомственности) или руководителю органа;

2) на решения и действия (бездействие) заместителя руководителя органа - руководителю органа;

3) на решения и действия (бездействие) руководителя органа - главе муниципального образования.

28.3. Жалобы, указанные в пункте 1 настоящего административного регламента:

- подаются заявителем лично;
- направляются почтовым отправлением;
- направляются по электронной почте;
- направляются через официальный сайт муниципального образования;
- направляются через Архангельский региональный портал государственных и муниципальных услуг или Единый портал государственных и муниципальных услуг (функций).

28.4. Жалоба заявителя должна содержать следующую информацию:

1) наименование органа, фамилия и инициалы должностного лица, муниципального служащего органа, решения и действия (бездействие) которых обжалуются;

2) фамилия, имя, отчество (последнее - при наличии), сведения о месте жительства заявителя - физического лица либо наименование, сведения о месте нахождения заявителя - юридического лица, а также номер (номера) контактного телефона, адрес (адреса) электронной почты (при наличии) и почтовый адрес, по которым должен быть направлен ответ заявителю;

3) сведения об обжалуемых решениях и действиях (бездействии) органа, должностного лица, муниципального служащего органа;

4) доводы, на основании которых заявитель не согласен с решением и действием (бездействием) органа, должностного лица, муниципального служащего органа. Заявителем могут быть представлены документы (при наличии), подтверждающие доводы заявителя, либо их копии.

28.5. Поступившая жалоба заявителя является основанием для ее рассмотрения.

Рассмотрение жалоб осуществляется должностными лицами, указанными в пункте 2 настоящего административного регламента. Запрещается направлять жалобу должностному лицу, муниципальному служащему, решение или действие (бездействие) которого обжалуется.

28.6. При рассмотрении жалобы должностное лицо:

1) обеспечивает объективное, всестороннее и своевременное рассмотрение обращения, в случае необходимости - с участием заявителя, направившего жалобу, или его представителя;

2) запрашивает необходимые для рассмотрения жалобы документы и материалы в других государственных органах, органах местного самоуправления и у иных должностных лиц, за исключением судов, органов дознания и органов предварительного следствия.

28.7. Срок рассмотрения жалобы не может превышать 15 рабочих дней со дня ее регистрации, а в случаях, предусмотренных подпунктами 4 и 7 пункта 1 настоящего административного регламента - 5 рабочих дней со дня регистрации жалобы.

Если жалоба содержит вопросы, решение которых не входит в компетенцию должностного лица, она направляется в течение семи дней со дня регистрации в соответствующий орган или соответствующему должностному лицу, в компетенцию которых входит решение поставленных в жалобе вопросов, с уведомлением заявителя, подавшего жалобу, о ее переадресации.

28.8. По результатам рассмотрения жалобы должностное лицо принимает одно из следующих решений:

1) об удовлетворении жалобы, в том числе отмене принятого решения, исправлении допущенных органом опечаток и ошибок в выданных в результате предоставления муниципальной услуги документах, возврате заявителю денежных средств, взимание которых не предусмотрено нормативными правовыми актами Российской Федерации, нормативными правовыми актами Архангельской области, муниципальными правовыми актами муниципального образования «Мирный» (в том числе настоящим административным регламентом), устранении нарушений иных прав заявителя;

2) об отказе в удовлетворении жалобы в случае признания жалобы необоснованной.

28.9. Мотивированный ответ о результатах рассмотрения жалобы подписывается должностным лицом, рассмотревшим ее, и не позднее дня, следующего за днем принятия решения, указанного в пункте 8 настоящего административного регламента, направляется заявителю в письменной форме почтовым отправлением и по желанию заявителя в электронной форме.

В случае установления в ходе или по результатам рассмотрения жалобы признаков состава административного правонарушения или преступления, должностное лицо, рассмотревшее жалобу, незамедлительно направляет имеющиеся материалы в органы прокуратуры.

---

## Приложение № 1

к административному регламенту предоставления муниципальной услуги «Выдача специальных разрешений на перевозки опасных, тяжеловесных и (или) крупногабаритных грузов по автомобильным дорогам местного значения в случаях, предусмотренных законодательством об автомобильных дорогах и о дорожной деятельности»

### Сведения о месте нахождения Администрации Мирного

Администрации Мирного

Адрес: 164170, Архангельская область, г. Мирный, улица Ленина, дом 33;

Официальный сайт муниципального образования «Мирный»: <http://www.mirniy.ru>;

Адрес электронной почты: [admirn@atnet.ru](mailto:admirn@atnet.ru).

### Сведения о месте нахождения и графике работы общего отдела администрации Мирного

Общий отдел администрации Мирного

Адрес: 164170, Архангельская область, г. Мирный, улица Ленина, дом 33, каб. № 409.

Телефон/факс: (81834) 5-10-14

Понедельник-пятница	с 8 часов 30 минут до 13 часов 00 минут; с 14 часов 30 минут до 15 часов 00 минут; с 16 часов 00 минут до 18 часов 00 минут
Суббота, воскресенье	выходной день

### Сведения о месте нахождения и графике работы муниципального учреждения «Управление строительства и городского хозяйства администрации Мирного»

Муниципальное учреждение «Управление строительства и городского хозяйства администрации Мирного»

Адрес: 164000, Архангельская область, г. Мирный, улица Ленина, дом 33, левое крыло.

Должность, адрес	Кабинет	Служебный телефон	График приёма
Начальник управления (улица Ленина, дом 33, левое крыло)	407	5-09-00	Понедельник-пятница с 8 часов 30 минут до 18 часов 00 минут; обед: с 13 часов 00 минут до 14 часов 30 минут
Председатель комитета городского хозяйства (улица Ленина, дом 33, левое крыло)	402	5-04-15	Понедельник-пятница с 8 часов 30 минут до 18 часов 00 минут; обед: с 13 часов 00 минут до 14 часов 30 минут

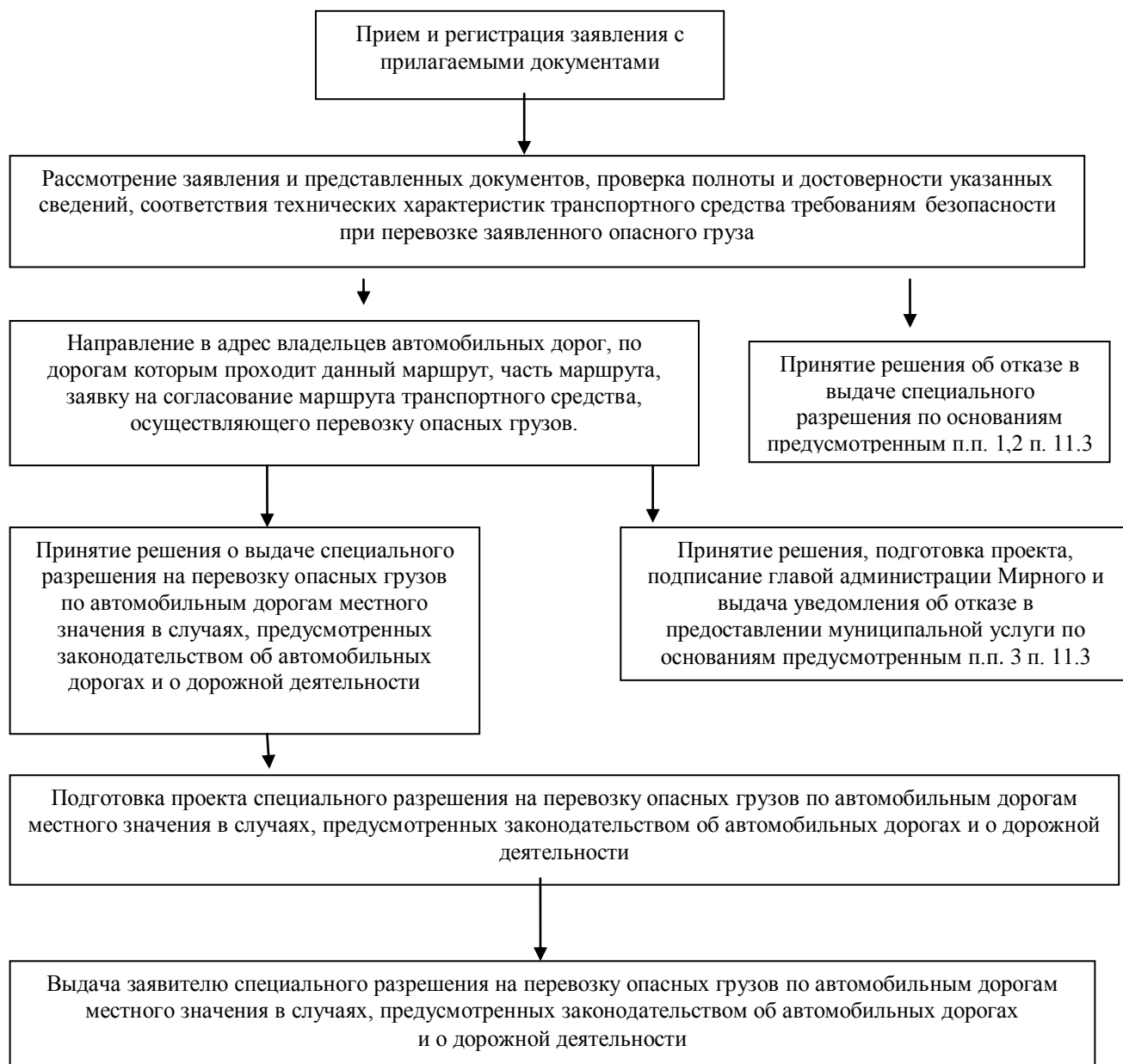
Начальник отдела ЖКХ (улица Ленина, дом 33, левое крыло)	402	5-04-15	Понедельник-пятница с 8 часов 30 минут до 18 часов 00 минут; обед: с 13 часов 00 минут до 14 часов 30 минут
Ведущий специалист (улица Ленина, дом 33, левое крыло)	402	5-04-15	Понедельник-пятница с 8 часов 30 минут до 18 часов 00 минут; обед: с 13 часов 00 минут до 14 часов 30 минут

---

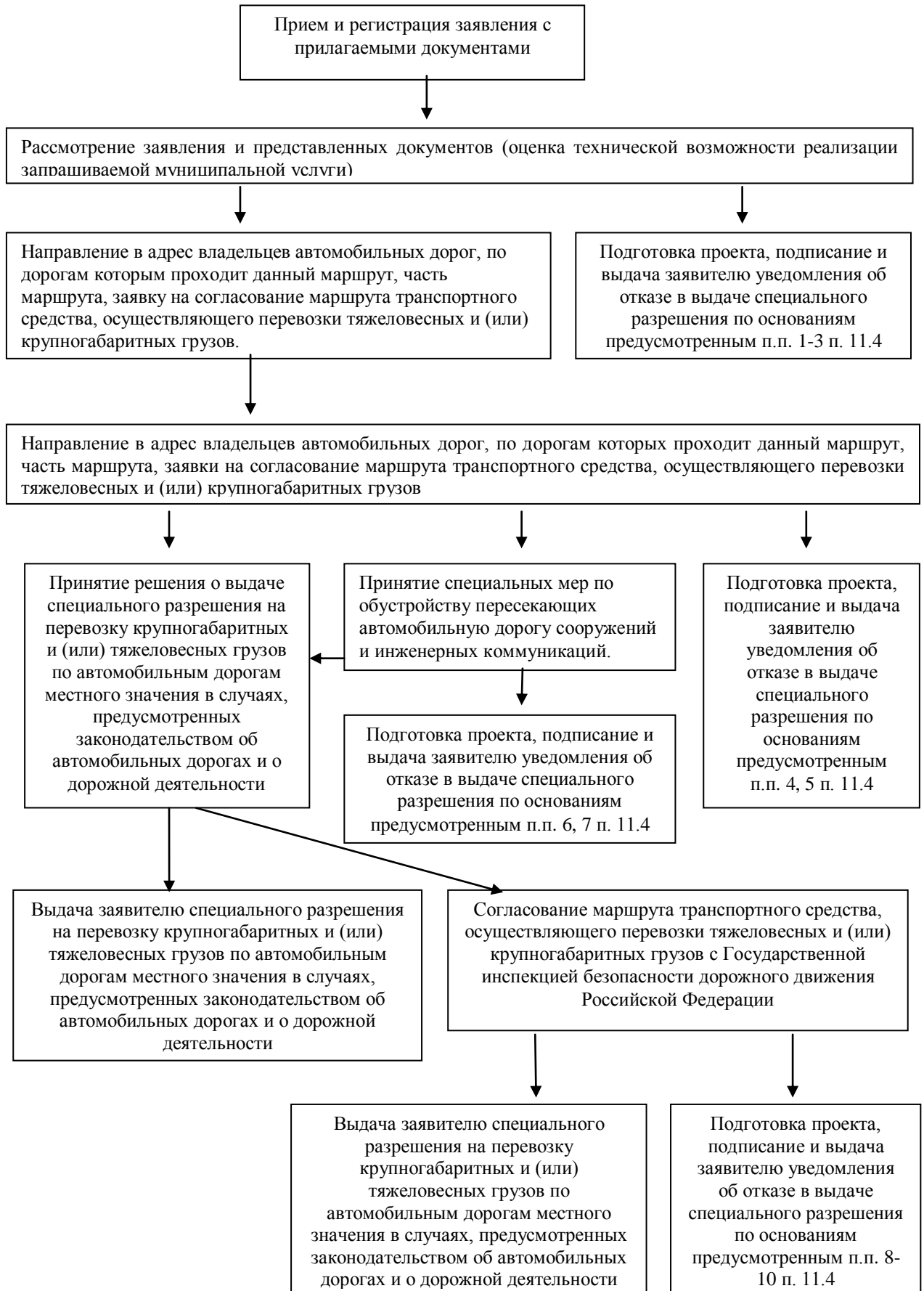
## Приложение № 2

к административному регламенту предоставления муниципальной услуги «Выдача специальных разрешений на перевозки опасных, тяжеловесных и (или) крупногабаритных грузов по автомобильным дорогам местного значения в случаях, предусмотренных законодательством об автомобильных дорогах и о дорожной деятельности»

### 1. Блок-схема предоставления муниципальной услуги выдача специального разрешения на перевозку опасных грузов по автомобильным дорогам местного значения



## 2. Блок схема предоставления муниципальной услуги выдача специального разрешения на перевозку крупногабаритных и (или) тяжеловесных грузов по автомобильным дорогам местного значения



## Приложение № 3

к административному регламенту предоставления муниципальной услуги  
«Выдача специальных разрешений на перевозки опасных, тяжеловесных  
и (или) крупногабаритных грузов по автомобильным дорогам местного  
значения в случаях, предусмотренных законодательством об  
автомобильных дорогах и о дорожной деятельности»

Специальное разрешение N <input type="text"/> на движение по автомобильным дорогам транспортного средства, осуществляющего перевозку опасных грузов	
Наименование и организационно-правовая форма перевозчика	
Место нахождения и телефон перевозчика	
Класс, номер ООН, наименование и описание перевозимого опасного груза	
Тип, марка, модель транспортного средства	
Государственный регистрационный знак автомобиля	
Государственный регистрационный знак прицепа (полуприцепа)	
Срок действия специального разрешения	с _____ по _____
Маршрут перевозки	
Адрес и телефон грузоотправителя	
Адрес и телефон грузополучателя	
Адреса промежуточных пунктов маршрута перевозки и телефоны аварийной службы	
Места стоянок и заправок топливом	
Ф.И.О. должностного лица уполномоченного органа и дата выдачи разрешения	М.П.

Особые условия действия специального разрешения	Отметки должностных лиц надзорных контрольных органов
Ограничения	

---

## Приложение № 4

к административному регламенту предоставления муниципальной услуги «Выдача специальных разрешений на перевозки опасных, тяжеловесных и (или) крупногабаритных грузов по автомобильным дорогам местного значения в случаях, предусмотренных законодательством об автомобильных дорогах и о дорожной деятельности»

**СПЕЦИАЛЬНОЕ РАЗРЕШЕНИЕ №**  
на движение по автомобильным дорогам транспортного средства, осуществляющего перевозки тяжеловесных и (или) крупногабаритных грузов

(лицевая сторона)

Вид перевозки (международная, межрегиональная, местная)		Год	
Разрешено выполнить	Поездок в период с	по	
По маршруту			
Транспортное средство (автопоезд) (марка и модель транспортного средства (тягача, прицепа (полуприцепа)), государственный регистрационный знак транспортного средства (тягача, прицепа (полуприцепа))			
Наименование, адрес и телефон владельца транспортного средства			
Характеристика груза (наименование, габариты, масса)			
Параметры транспортного средства (автопоезда):			
Масса транспортного средства (автопоезда) без груза/с грузом (т)		Масса тягача (т)	Масса прицепа (полуприцепа) (т)
Расстояния между осями			
Нагрузки на оси (т)			
Габариты транспортного средства (автопоезда):	Длина (м)	Ширина (м)	Высота (м)
Разрешение выдано (наименование уполномоченного органа)			
(должность)	(подпись)	(ФИО)	
" " 20__ г.			

## (оборотная сторона)

Вид сопровождения	
Особые условия движения <*>	
Владельцы автомобильных дорог, сооружений, инженерных коммуникаций, органы управления Госавтоинспекции и другие организации, согласовавшие перевозку (указывается наименование согласующей организации, исходящий номер и дата согласования)	
А. С основными положениями и требованиями законодательства Российской Федерации в области перевозки тяжеловесных и (или) крупногабаритных грузов по дорогам Российской Федерации и настоящего специального разрешения ознакомлен:	
Водитель(и) транспортного средства	(Ф.И.О.) подпись
Б. Транспортное средство с грузом/без груза соответствует требованиям законодательства Российской Федерации в области перевозки тяжеловесных и (или) крупногабаритных грузов и параметрам, указанным в настоящем специальном разрешении	
Подпись владельца транспортного средства	(Ф.И.О.)
"__" _____ 20 г.	М.П.
Отметки владельца транспортного средства о поездке (поездках) транспортного средства (указывается дата начала каждой поездки, заверяется подписью ответственного лица и печатью организации)	
Отметки грузоотправителя об отгрузке груза при межрегиональных и местных перевозках (указывается дата отгрузки, реквизиты грузоотправителя, заверяется подписью ответственного лица и печатью организации)	
(без отметок недействительно)	
Особые отметки контролирующих органов	

-----  
 <\*> Определяются уполномоченным органом, владельцами автомобильных дорог, Госавтоинспекцией.

## Приложение № 5

к административному регламенту предоставления муниципальной услуги «Выдача специальных разрешений на перевозки опасных, тяжеловесных и (или) крупногабаритных грузов по автомобильным дорогам местного значения в случаях, предусмотренных законодательством об автомобильных дорогах и о дорожной деятельности»

\_\_\_\_\_ В \_\_\_\_\_  
 (регистрационный номер) (указать наименование уполномоченного на выдачу  
 \_\_\_\_\_  
 (дата регистрации) специального разрешения органа)

**З А Я В Л Е Н И Е**

**о получении специального разрешения на движение по автомобильным дорогам транспортного средства, осуществляющего перевозку опасных грузов**

\_\_\_\_\_ (полное наименование юридического лица или Ф.И.О. индивидуального предпринимателя)  
 просит \_\_\_\_\_  
 (оформить специальное разрешение, переоформить специальное разрешение)

на движение по автомобильным дорогам транспортного средства,

Тип, марка, модель транспортного средства	Государственный регистрационный знак транспортного средства

осуществляющего перевозку опасных грузов (согласно приложению) по маршруту (маршрутам)

\_\_\_\_\_ (маршрут (с указанием начального, основных промежуточных и конечного пунктов автомобильных дорог, по которым  
 \_\_\_\_\_  
 проходит маршрут транспортного средства, осуществляющего перевозку опасных грузов))\*

на срок действия с \_\_\_\_\_ по \_\_\_\_\_

Местонахождение заявителя \_\_\_\_\_  
 (индекс, юридический адрес или адрес места жительства заявителя)

\_\_\_\_\_ (индекс, почтовый адрес заявителя)

Телефон \_\_\_\_\_ Факс \_\_\_\_\_

ИНН \_\_\_\_\_ ОГРН \_\_\_\_\_

\_\_\_\_\_ (дополнительная информация, указываемая заявителем при подаче заявления)

\* При необходимости сведения о начальных, конечных и всех необходимых промежуточных пунктах следования транспортного средства, осуществляющего перевозку опасных грузов по заявленному маршруту (маршрутам), могут быть указаны в приложении к заявлению о получении специального разрешения.

Необходимые документы к заявлению прилагаются. Заявитель подтверждает подлинность и достоверность представленных сведений и документов.

Руководитель \_\_\_\_\_

(должность, Ф.И.О., подпись)

“ \_\_\_\_\_ ” \_\_\_\_\_ 20 \_\_\_\_ г.

М.П.

Приложение  
к заявлению о получении специального  
разрешения на движение по  
автомобильным дорогам транспортного  
средства, осуществляющего перевозку  
опасных грузов

### 1. Сведения о заявленном для перевозки опасном грузе (опасных грузах)

№ п/п	Класс, номер ООН, наименование и описание заявленного к перевозке опасного груза

### 2. Дополнительные сведения при перевозке опасных грузов

Наименование, местонахождение и телефон грузоотправителя	
Наименование, местонахождение и телефон грузополучателя	
Телефоны вызова аварийных служб по маршруту перевозки	
Адреса и телефоны промежуточных пунктов, куда в случае необходимости можно сдать груз	
Места стоянок (указать при необходимости)	
Места заправки топливом (указать при необходимости)	

Руководитель \_\_\_\_\_  
(Ф.И.О, должность, подпись)

“ \_\_\_\_\_ ” \_\_\_\_\_ 20 \_\_\_\_ г.

М.П.

## Приложение № 6

к административному регламенту предоставления муниципальной услуги «Выдача специальных разрешений на перевозки опасных, тяжеловесных и (или) крупногабаритных грузов по автомобильным дорогам местного значения в случаях, предусмотренных законодательством об автомобильных дорогах и о дорожной деятельности»

Реквизиты заявителя  
(наименование, адрес (местонахождение)  
- для юридических лиц, Ф.И.О., адрес  
места жительства - для индивидуальных  
предпринимателей и физических лиц)  
Исх. от \_\_\_\_\_ N \_\_\_\_\_  
поступило в \_\_\_\_\_  
дата \_\_\_\_\_ N \_\_\_\_\_

## ЗАЯВЛЕНИЕ

на получение специального разрешения на движение  
по автомобильным дорогам транспортного средства,  
осуществляющего перевозки тяжеловесных  
и (или) крупногабаритных грузов

Наименование, адрес и телефон владельца транспортного средства			
ИНН, ОГРН/ОГРИП владельца транспортного средства <*>			
Маршрут движения			
Вид перевозки (международная, межрегиональная, местная)			
На срок	с	по	
На количество поездок			
Характеристика груза:	Делимый	да	нет
Наименование <*>	Габариты		Масса
Транспортное средство (автопоезд) (марка и модель транспортного средства (тягача, прицепа (полуприцепа)), государственный регистрационный знак транспортного средства (тягача, прицепа (полуприцепа))			
Параметры транспортного средства (автопоезда)			
Масса транспортного средства (автопоезда) без груза/с грузом (т)	Масса тягача (т)		Масса прицепа (полуприцепа) (т)
Расстояния между осями			
Нагрузки на оси (т)			
Габариты транспортного средства (автопоезда):			
Длина (м)	Ширина (м)	Высота (м)	Минимальный радиус поворота с грузом (м)
Необходимость автомобиля сопровождения (прикрытия)			

Предполагаемая максимальная скорость движения транспортного средства (автопоезда) (км/час)		
Банковские реквизиты		
Оплату гарантируем		
(должность)	(подпись)	(фамилия)

-----

<\*> Для российских владельцев транспортных средств.

<\*\*\*> В графе указывается полное наименование груза, основные характеристики, марка, модель, описание индивидуальной и транспортной тары (способ крепления).

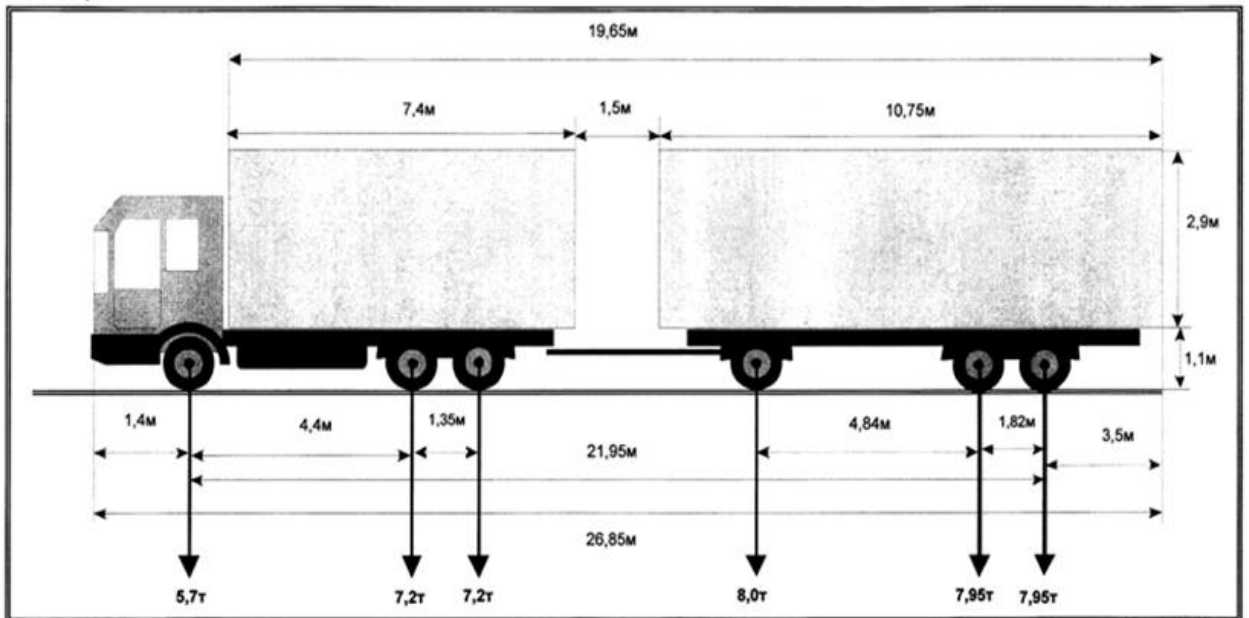
## Приложение № 7

к административному регламенту предоставления муниципальной услуги «Выдача специальных разрешений на перевозки опасных, тяжеловесных и (или) крупногабаритных грузов по автомобильным дорогам местного значения в случаях, предусмотренных законодательством об автомобильных дорогах и о дорожной деятельности»

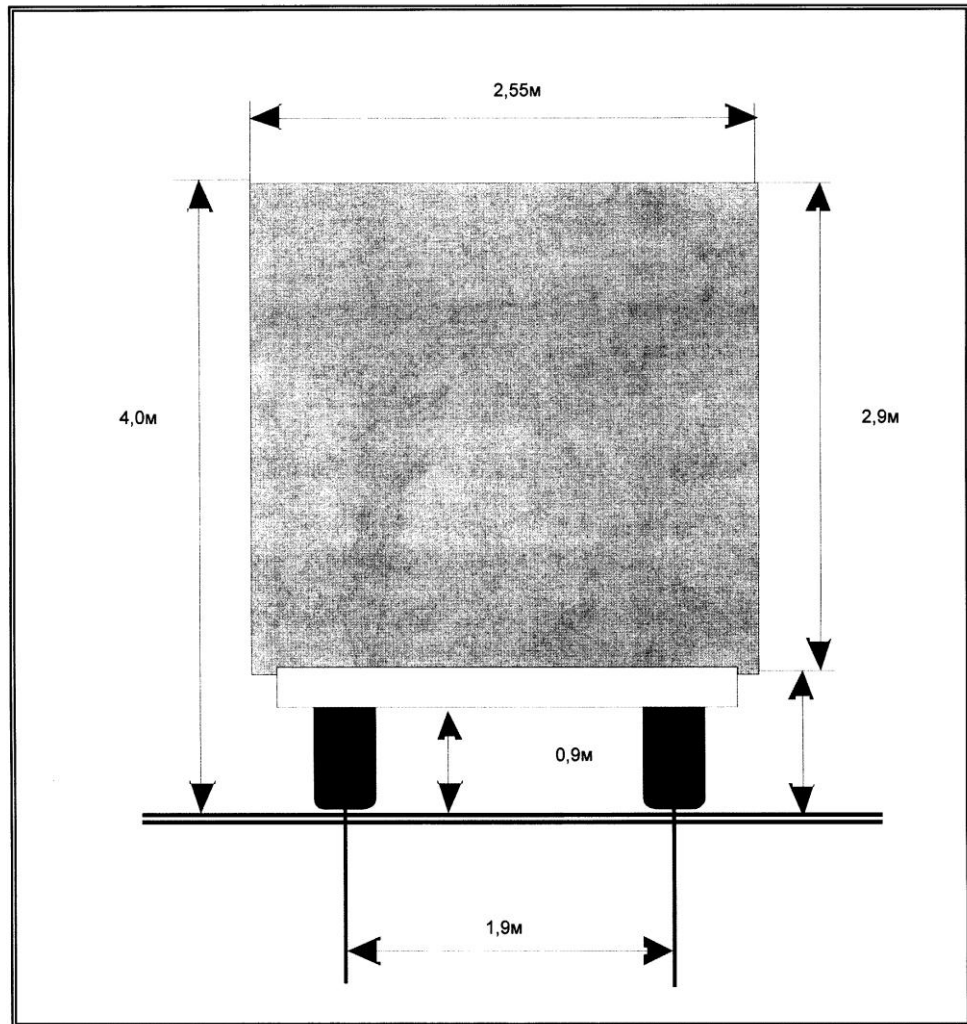
## СХЕМА

транспортного средства (автопоезда), с использованием которого планируется осуществлять перевозки тяжеловесных и (или) крупногабаритных грузов, с указанием размещения такого груза

Вид сбоку:



Вид сзади:



---

(должность, фамилия заявителя)

---

(подпись заявителя)

М.П.